

Notice d'utilisation

Class'Air



Class'Air

Sommaire

1	Présentation	2
1.1	Présentation du produit	2
1.2	Lexique	3
2	Avertissement	3
3	Descriptif technique de l'appareil.....	3
3.1	Caractéristiques techniques	3
3.2	Autonomie de la batterie :	3
3.3	Paramètres par défaut	4
4	Installation	4
4.1	Comment activer le capteur via le câble USB.....	4
4.2	Comment activer le capteur via le support de recharge :	4
4.3	Préconisations d'installation :	4
4.4	Installation du capteur au mur	5
5	Configuration.....	5
6	Utilisation.....	6
6.1	Utilisation du capteur	6
6.3	Lancement d'une campagne de mesure (modèle enregistreur).....	7
7	Résolution de problèmes	8
8	Spécifications techniques.....	8
8.1	Certifications	8
8.2	Dimensions	8
8.3	Garantie	9
8.4	Mise au rebut - DEEE.....	9
9	Annexes	9
9.1	Contenu de la boîte	9
9.2	Prise en main du capteur.....	10
9.3	Accessoires optionnels	10

1 Présentation

1.1 Présentation du produit

Le capteur Class'Air pédagogique permet l'acquisition du taux de CO₂, de la température, de l'humidité relative et de la pression.

Le capteur indique via 3 LEDs (verte, orange, rouge), le niveau de confinement de la zone de mesure en fonction du taux de CO₂. L'écran du capteur affiche les valeurs mesurées.

Le modèle enregistreur permet en plus d'effectuer des campagnes de mesures sur une durée et le stockage des données mesurées.

1.2 Lexique

Référence	Désignation	Support de recharge	Câble USB	Alimentation
KRCPXA4401	Pédagogique avec support de recharge	x		Batterie
KRCPXA4402	Pédagogique avec câble de recharge		X	Batterie
KRCPXA4411	Enregistreur avec support de recharge	X		Batterie
KRCPXA4412	Enregistreur avec câble de recharge		X	Batterie

2 Avertissement

Ne jamais installer un capteur exposé directement au soleil. Le capteur ne doit pas être dans un courant d'air. Pour éviter tout risque d'incendie ou de choc électrique aucune flamme nue ne doit être placée à proximité du capteur.

Eloignez le capteur des radiateurs ou de toutes autres sources de chaleur. Veillez à ne pas placer le capteur au-dessus d'autres appareils qui pourraient chauffer. Veillez à ne rien placer sous le capteur.

Pour éviter tout dommage, n'insérez pas d'objets dans les orifices.

N'exposez pas le capteur à l'eau.

La fixation doit être adaptée au type de support sur lequel le capteur est fixé. Le fabricant ne pourra être tenu responsable en cas de fixation inadéquate ou en cas d'accident ou de blessures lors de la fixation.

3 Descriptif technique de l'appareil

3.1 Caractéristiques techniques

Gamme de mesure :

Température : [-40 ; +125°C] +/-0,3 °C.

Humidité : [10 ; 90%] +/-3%.

CO2 : [0 ; 5000ppm] 50ppm +/-3%.

Pression : [850 ; 1100hPa] +/-1hPa.

Alimentation :

Le capteur fonctionne sur batterie rechargeable.

Technologie lithium 3.7V/2600mA.

Informations techniques générales :

Boitier : ABS couleur blanche.

Température de fonctionnement : [-10 ; +50°C].

Température de stockage : [-20 ; +65°C].

Période de mesure (pas de mesure & moyenne) :

Par défaut, le capteur relève des mesures à un intervalle d'un point toutes les 10 minutes.

L'intervalle de mesure est paramétrable

Enregistrement (Modèle enregistreur):

Capacité de mémoire : 28 semaines

d'enregistrement avec un pas de mesure à 10minutes (soit 28224 enregistrements.)

3.2 Autonomie de la batterie :

Période de mesure (Période d'enregistrement/nombre de points)	*Autonomie LEDs allumées (Approximatif)	*Autonomie LEDs éteintes (Approximatif)
1 min/1 point	100 jours	115 jours
2 min/1 point	190 jours	200 jours
5 min /1 point	350 jours	400 jours
10 min/1 point (paramètre par défaut)	520 Jours	580 jours
10 min / 4 points	225 jours	260 jours
20 min/1 point	600 jours	780 jours
40 min/1 point	650 jours	900 jours
60 min/1 point	720 jours	1000 jours

*Nombre de jours approximatifs, dépend des conditions d'utilisation et d'environnement

3.3 Paramètres par défaut

Le capteur est livré en standard avec les paramètres suivants :

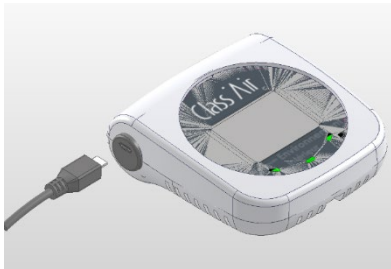
Paramètre	Valeur par défaut
Pas de mesure	10 minutes
Nombre de point	1
LEDs	Activées
Seuil Orange	800 ppm
Seuil Rouge	1000 ppm
Alarme sonore (Bip)	Activé
Retroéclairage	Activé
Affichage de la température/humidité	Activé

* *Nombre de jours approximatifs : dépend des conditions d'utilisation et d'environnement*

4 Installation

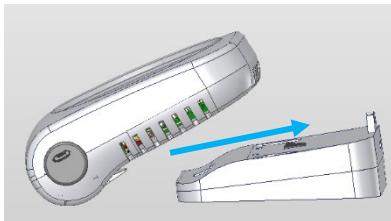
Le capteur est livré en mode veille profonde, l'écran et les LEDs sont éteintes. Avant l'utilisation, il faut activer le capteur.

4.1 Comment activer le capteur via le câble USB



Connecter le capteur au PC ou à une prise secteur avec le câble USB.
Le capteur va s'allumer.

4.2 Comment activer le capteur via le support de recharge :



Placer le capteur sur le support de recharge, le capteur va s'activer.

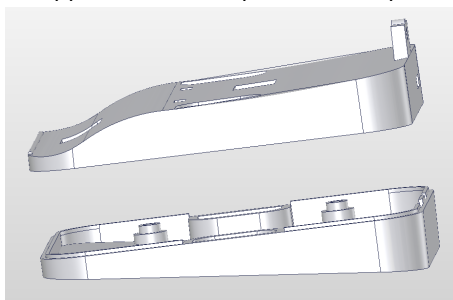
4.3 Préconisations d'installation :

Faire une première charge complète du capteur avant son installation.

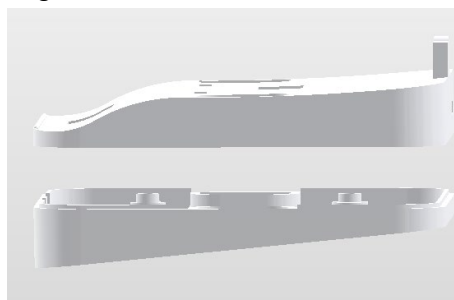
Le capteur ne doit pas être dans un courant d'air ni exposé directement au soleil.

Support de fixation mural fourni- visserie non fournie

Le support de fixation permet d'adapter l'angle au montage.



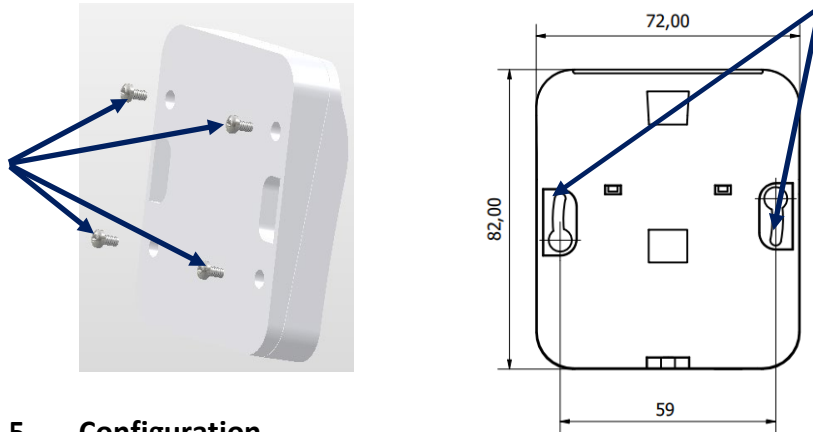
ou



4.4 Installation du capteur au mur

Utiliser les vis fournies pour réaliser l'assemblage.

Réaliser 2 trous espacés de 59mm dans le mur puis utiliser 2 fixations appropriées au support.



5 Configuration

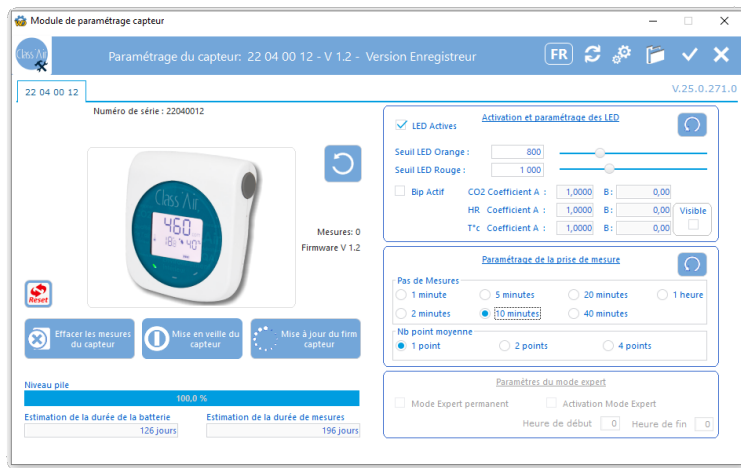
Pour configurer 1 capteur (modèle pédagogique et enregistreur) :

Le module de paramétrage permet de configurer les seuils, l'indicateur sonore et le pas de mesure.

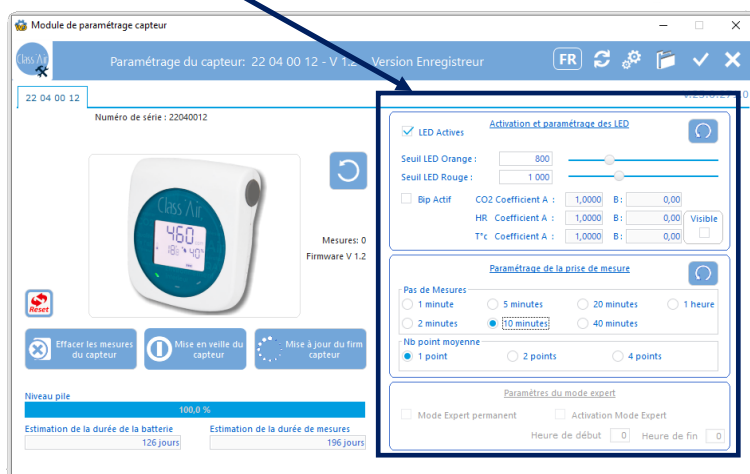
- 1- Télécharger et installer le module de paramétrage sur start.pyres.com
- 2- Brancher le capteur sur le support ou le câble et connecter le capteur au PC.
- 3- Lancer le module de paramétrage préalablement installé.
- 4- Lancer la détection du capteur.



- 5- Le capteur est détecté, les différents champs sont actualisés.



- 6- Ajuster les paramètres du capteur.



7- Valider les modifications en cliquant sur le bouton **Valider**



Pour les modèles enregistreurs :

Vous pouvez télécharger le logiciel enregistreur qui permet de suivre des campagnes de mesures, de paramétrer le capteur ainsi que de vérifier et étalonner les capteurs sur le site <https://start.pyres.com>

6 Utilisation

6.1 Utilisation du capteur



Le capteur présente deux boutons de navigation positionnés aux emplacements G et D (cf. Photo).

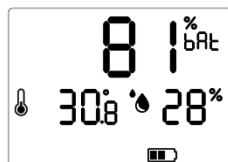
La navigation et l'accès aux différents menus s'effectueront par des appuis **Court (1sec)** ou **Long (3sec)**.

Le défilement des valeurs mesurées s'effectue par un appui court sur le bouton « G » ou « D ». (cf. schéma ci-dessous).

Mesure du CO2



Taux de remplissage de la batterie



Mesure de la pression



Stockage



6.2 Recharge du capteur :

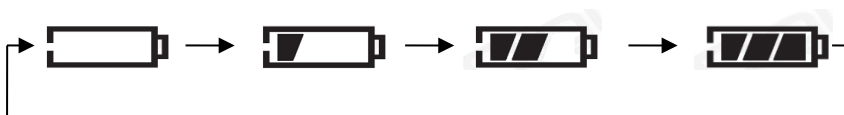
Sur les modèles avec support de recharge

- Connecter le support à un PC ou une prise secteur

Sur les modèles avec câble de recharge USB

- Connecter le câble à un PC ou une prise secteur

Lorsque le capteur est en charge, la jauge de batterie clignote de la façon suivante.



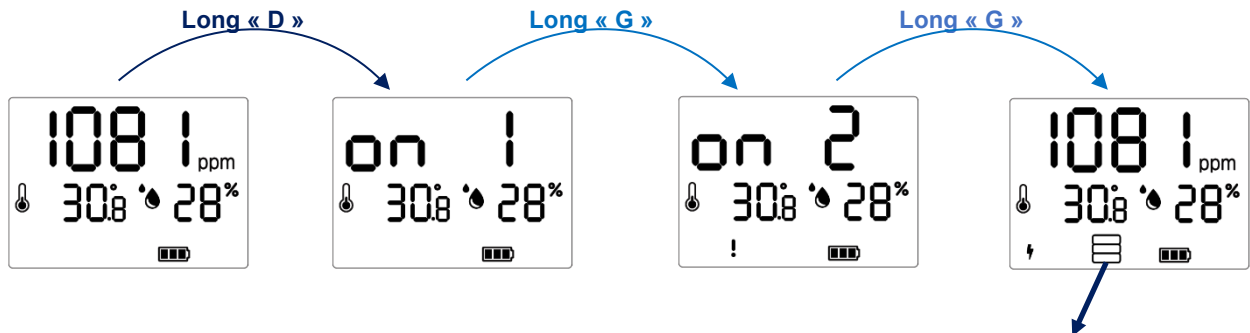
Attention certains PC portables ne fournissent pas l'énergie nécessaire (USB 5v 500mA min.)

6.3 Lancement d'une campagne de mesure (modèle enregistreur)

Démarrage des enregistrements

Pour démarrer l'enregistrement, il faut réaliser un appui **long** sur « D ». Le menu « on » s'affiche.

Les 2 étapes on1 et on2 sont nécessaires de façon à sécuriser la procédure de démarrage d'enregistrement.

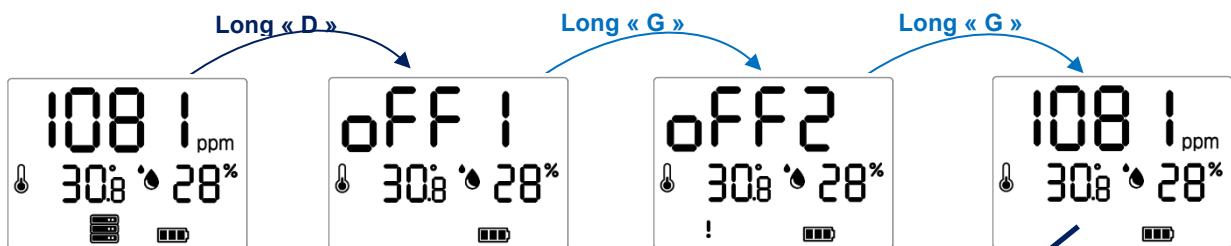


Emission de 5 bips courts et retour sur l'écran principal avec affichage de la jauge mémoire indiquant le début de l'enregistrement.

Arrêt des enregistrements

Pour l'arrêt de l'enregistrement, il faut exercer un appui **long** sur « D ». Le menu « off » s'affiche.

Les 2 étapes off1 et off2 sont nécessaires de façon à sécuriser la procédure d'arrêt de l'enregistrement.



Emission de 1 bip long et retour sur l'écran principal, disparition du symbole indiquant la fin de l'enregistrement.

Remarque : Si une campagne est en cours et que le capteur est synchronisé avec le logiciel, l'arrêt de la campagne sera automatique.

Enregistrement :

Le capteur permet de mémoriser 28224 mesures, soit 28 semaines d'enregistrement avec une période de 10 minutes et 1 point par enregistrement par défaut. La période des enregistrements (1 min à 1 heure) ainsi que le nombre de points par enregistrement (1 à 10) peuvent être modifiés avec le logiciel.

Exemple : Période d'enregistrement 4 minutes, 4 points par enregistrement. Ici une mesure sera effectuée toutes les minutes, au bout de 4 mesures la moyenne est effectuée et stockée.

Limitation : La période de d'enregistrement divisée par le nombre de points doit toujours être supérieure ou égale à 1 minute.

7 Résolution de problèmes

Mon capteur ne s'allume pas : Réaliser le réveil du capteur (4- Installation) ou son rechargement (6.2 Recharge du capteur).

Mon capteur ne charge pas : Attention, le capteur a besoin de 500mA pour charger, il ne doit pas être connecté à un support non alimenté.

J'ai plusieurs capteurs mais ils n'affichent pas les mêmes données : Les capteurs ne sont pas synchronisés entre eux. Ainsi, il peut y avoir le pas de temps (10 minutes par défaut) de décalage entre les prises de mesures. De plus, pendant ce laps de temps, la valeur de CO2 peut évoluer. Pour comparer plusieurs capteurs il faut les placer dans une centrale d'étalonnage avec une valeur de CO2 fixée.

Mon capteur ne communique pas, le symbole triangle est affiché :

Le capteur a été placé plus de 15 minutes sur son support sans avoir été détecté par le logiciel PC, il faut le séparer du support et le replacer.



Pour voir les tutoriels vidéos : https://youtube.com/playlist?list=PLb8l9w5ilvtxvkj_lk1ElaxsIEdpe0owY

8 Spécifications techniques

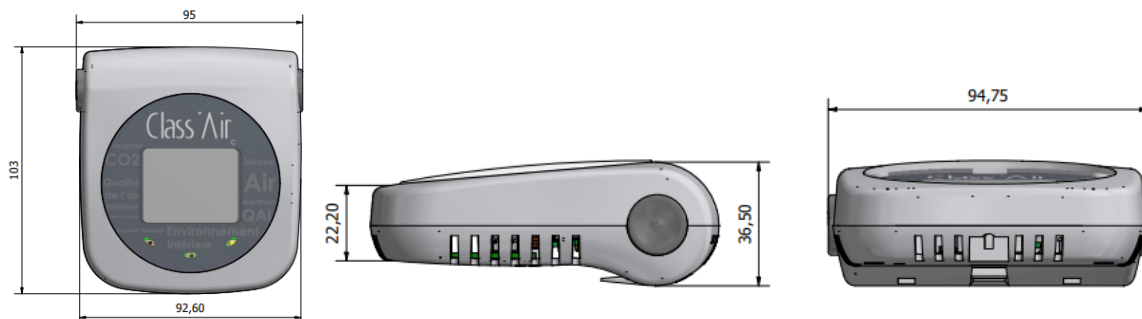
8.1 Certifications

Le capteur est conforme à la législation d'harmonisation de l'Union Européenne.

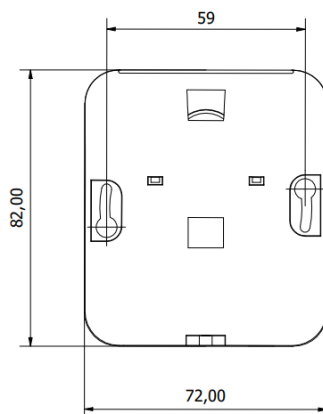
Directive 2014/53/UE (RED)

Directive 2014/35/UE

8.2 Dimensions



Dimension du support :



8.3 Garantie

Pour connaître toutes nos modalités de garantie veuillez-vous référer à nos conditions générales de vente sur <https://pyres.com/cgvpyres/>

Pour bénéficier de notre garantie merci de lire attentivement cette notice d'utilisation.

Notre service client est à votre écoute de 8 h 30 à 12 h et de 14 h à 18 h du lundi au jeudi et de 8 h 30 à 12 h et de 14 h à 17 h le vendredi.

Par téléphone au 04 68 68 39 68 (taper 2 pour la hotline)

Par mail : sav@pyres.com

8.4 Mise au rebut - DEEE

Ne mettez pas votre produit PYRESCOM et son emballage au rebut avec vos déchets ménagers.

Utilisez le système de collecte en place dans votre région permettant de préserver l'environnement et la santé. Ce produit peut contenir des piles conformes aux directives européennes 2006/66/CE et 2008/103/CE. Celles-ci ne peuvent pas être mises au rebut avec les déchets ménagers courants.

Merci de vous renseigner sur le système de collecte des piles usagées en place de votre région. La mise au rebut correcte des piles usagées permettant de préserver l'environnement et la santé.

Conformément à la directive 2012/19/EU, PYRESCOM est en mesure de proposer des solutions de reprises et de traitements de vos appareils en fin de vie. Pour toutes demandes ou questions vous pouvez contacter notre service **Qualité-Environnement**


Par téléphone au 04 68 68 39 68

Par mail : qualite@pyres.com


9 Annexes

9.1 Contenu de la boîte


CONTENU
Class'Air



Capteur Class'Air




Support de fixation mural




Câble USB
(KRC PXA4401)

OU



Support d'accueil
(KRC PXA4402)

+



Service client Class'Air
 Tél : 04 68 68 39 68
 Mail : sav@pyres.com

Ne pas jeter sur la voie publique

9.2 Prise en main du capteur

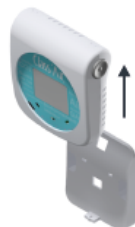
PRISE EN MAIN DU CAPTEUR

Class'Air

- 01 DÉBALLEZ**
le capteur Class'Air
du carton



- 02 DÉTACHEZ**
le capteur Class'Air du
support de fixation
mural



- 03 ACTIVEZ**
en le connectant au câble
USB (KRCPX4401) ou en le
passant sur le support
d'accueil (KRCPX4402)
Vérifier l'état de la batterie.



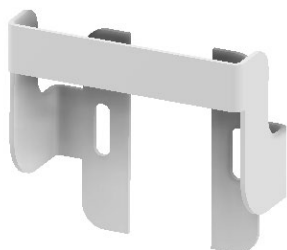
- 04 TÉLÉCHARGEZ**
sur le site start.pyres.com :
- Module de paramétrage
 - Logiciel enregistreur (*modèle enregistreur*)
 - Notice utilisation
 - Certificats d'étalonnages

Accédez au site
start.pyres.com
en scannant le
QrCode



9.3 Accessoires optionnels

Plaque de protection



Support d'accueil pour la recharge

